

Planet

Efficiënt besturen, een energiezuinige gemeente, een duurzame organisatie

Een efficiënt en doordacht bestuur zorgt ervoor dat een gemeente de mogelijkheid heeft om de best mogelijke dienstverlening aan te bieden aan haar burgers. Die dienstverlening gaat verder dan een correct onthaal op het gemeentehuis. Het gaat ook om goede voet- en fietspaden, zorgzaam omgaan met energie etc.

Duurzame gemeente met een efficiënte organisatie

Voor Dorpslijst Sander moet het 'Lokaal Bestuur Kontich' **een sterk merk** zijn, dat staat voor een kwaliteitsvolle dienstverlening op maat van elke inwoner, een klimaatneutrale gemeente, een zorgzame gemeente met aangename, groene publieke ruimte. Kortom een gemeente waar het aangenaam wonen, werken, leren en leven is.

- Verder zetten van de organisatorische hervorming naar één lokaal bestuur:
 - dit zal de dienstverlening verbeteren;
 - dit zal meer tijd vrij maken voor burgemeester en schepenen om te focussen op beleidsvoering.
- Voeren van motiverend personeelsbeleid:
 - talenten benutten;
 - zorgen voor persoonlijke groei van gemeentepersoneel.
- Invoeren van personeelsbehoefteonderzoek.
- Organisatiebeheersing verder uitwerken:
 - meer projectmatig werken;
 - uitbouw personeels- en organisatiebeleid.

Duurzame financiering : investeringen én schuldbeheersing

Kontich is een rijke gemeente die met relatief lage belastingtarieven voldoende inkomsten heeft om al haar kosten te dekken en om elk jaar een behoorlijk pak investeringen te doen.

- De eenzijdige focus op schuldafbouw breder bekijken. Een gemeente heeft immers nog veel meer toekomstige lasten dan enkel die financiële schulden. Slecht onderhouden gebouwen, verwaarloosde straten, voetpaden of rioleringen, zijn allemaal vormen van schuld. In de toekomst zullen er kosten gemaakt moeten worden om deze in goede staat te brengen en te houden en de factuur hiervoor zal hoe dan ook volgen. Een gemeente kan dus maar beter haar gebouwen,

Dorpslijst Sander - Lokaal Programma 2018

straten en pleinen, parken en plantsoenen op orde hebben, tezamen met haar financiële rekeningen om zo de rekening niet door te schuiven naar toekomstige generaties.

- Voor de volgende bestuursperiode willen we dus alle nodige investeringen kunnen plannen. Indien na een verlopen jaar middelen onbenut blijven, kunnen deze wel voor schuldvermindering gebruikt worden. Dit alles mag uiteraard niet verward worden met het weer laten groeien van de schuldenberg.
- De komende jaren staan er nog heel wat renovaties van publieke gebouwen met hun omgeving op de agenda:
 - de sportsite De Nachtegaal
 - de academie
 - de AHA-school
 - de site bibliotheek en 'De Ploeg'
 - de Sint-Michaelkerk in Waarloos met funerair park
 - de Pronkenbergsite in Kontich Kazerne
 - de BKO in Waarloos
 - de bibliotheek in Waarloos en Kontich Kazerne
- Onze gemeente blijft werken met een kleinere personeelsbezetting dan de meeste andere gemeenten in Vlaanderen. Er is zeker nog ruimte om bijkomend personeel in te zetten. Dit moet weloverwogen en stap voor stap waar nodig gebeuren.
- Bij de toewijzing van de middelen willen we enkele richtlijnen aanhouden: focus op de kerntaken van de gemeente, het welzijn van de inwoners (met prioriteit voor de zwaksten) en de duurzame ontwikkeling van het grondgebied (met prioriteit voor een aangename groene omgeving).
- We willen werken met evenwichtige budgetten met aandacht voor budgetzekerheid en continuïteit. Door het wegvallen van specifieke sectorsubsidies van de Vlaamse overheid en de inkanteling van het OCMW, kan de gemeente haar globaal budget veel vrijer toewijzen. Dorpslijst Sander vindt dit een goede zaak, maar tegelijkertijd moeten we enkele zekerheden vastleggen. We willen een gegarandeerd minimumbudget vastleggen voor de specifieke sectoren welzijn (o.a. OCMW, senioren, gehandicapten), jeugd, cultuur en huisvesting. Daarbij moet er gezocht worden naar evenwichten tussen de vrijetijdssectoren sport, jeugd, cultuur. Een rijke gemeente moet zich immers continu afvragen wat solidariteit betekent en hoe ze die vorm geeft in de vorm van interne solidariteit met inwoners die ondersteuning nodig hebben (financieel of andere) en externe solidariteit zoals internationale samenwerking, maar ook met nabijgelegen steden met grote sociale noden.

Duurzaam energiebeleid

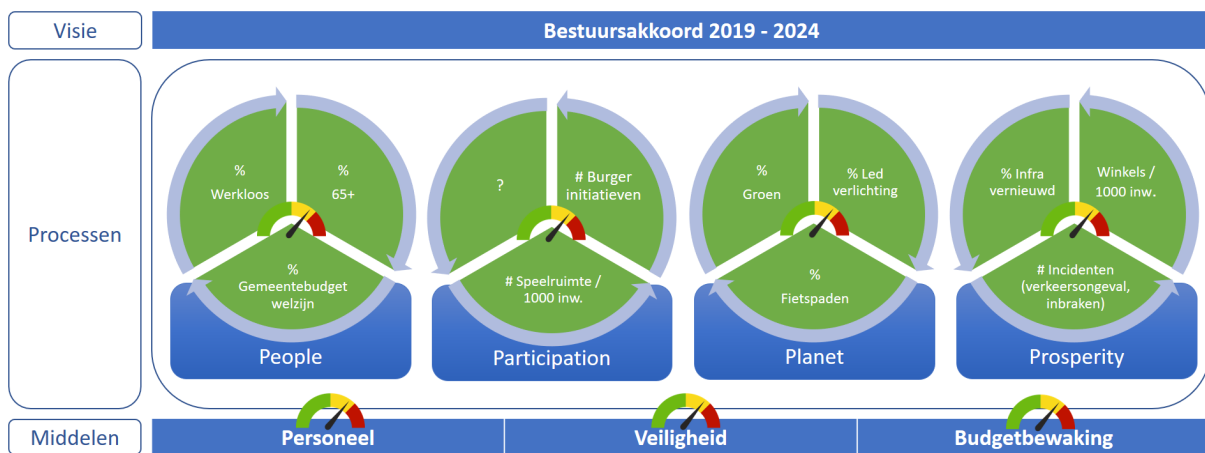
Dorpslijst Sander wil op een doordachte manier met energie omgaan. De tijd van ongebreidelde toename van energieverbruik is voorbij en ook als gemeente Kontich hebben we hier een verantwoordelijkheid te nemen.

- Daarom vinden we het de taak van een gemeentebestuur om het goede voorbeeld te geven en actief het energieverbruik terug te dringen door:
 - de verlichting versneld te vervangen door LED-verlichting;
 - strenge energienormen toe te passen bij toekomstige renovaties;
 - de gemeentelijke vloot verder om te vormen en bij het vervangen van voertuigen maximaal te kiezen voor elektrische voertuigen of voertuigen aangedreven door hernieuwbare energiebronnen;
 - de realisatie van klimaat-neutrale wijken door bijvoorbeeld bij omvorming van het gasnet gasvrije wijken op te leggen;
 - bedrijven en bedrijventerreinen CO₂-neutraal te maken door middel van o.a. warmtekoppeling, waterstof, beperkte windmolens, PV-panelen, ... Door het uitwerken van een duurzaam en efficiënt logistiek systeem d.m.v. bijvoorbeeld het bundelen van transport en elektrisch vervoer.
- Verder willen we ervoor zorgen dat de inwoners van Kontich meer mogelijkheden krijgen om te genieten van hernieuwbare energie door:
 - ervoor te zorgen dat iedereen kan genieten van opgewekte zonne-energie.
 - als Dorpslijst Sander actief mee na te denken over het uitwerken van decentrale energiesystemen en b.v. een “slim” elektriciteitsnet als “Kontich stroomt” uit te bouwen. Verder willen we in de publieke ruimte ook een netwerk van oplaadpunten voor elektrische wagens en fietsen uitbouwen.
 - In Kontich is plaats voor windenergie in verschillende vormen. Dorpslijst Sander wil draagvlak creëren voor windenergie door investeerders te verplichten tot participatie en winstdeling met de inwoners via coöperaties.
- Energiebeleid speelt ook een rol in het welzijnsbeleid van de gemeente.
 - Het is een taak van het gemeentebestuur om mensen te detecteren die hun energierekeningen niet meer kunnen betalen en te bemiddelen in hun toegang tot water en energie bij niet-betaalde facturen.
 - Komen tot een energievriendelijke sociale huisvesting. Net wie financieel minder gemakkelijk het einde van de maand haalt, is gebaat met een lagere energiefactuur.
 - Doorzetten van het woonbeleid met energiesubsidies, groepsaankoop van isolatie, energieaudits in samenwerking met de energiecoöperatieve Zuidtrant.

Performance Management voor een waardegedreven gemeente

Om al haar ambities en projecten waar te maken zal Kontich moeten beschikken over een bestuurmodel dat verder kijkt dan enkel de budgetopvolging. Via een gebalanceerd aantal indicatoren willen we enerzijds het welzijn van het personeel en anderzijds het welzijn van alle burgers van onze gemeente opvolgen en waarborgen. Dit model moet een vertaling zijn van het bestuursakkoord naar meetbare KPI's (key performance indicators of Kritieke prestatie-indicatoren).

Dit willen we doen door te focussen op: Sociaal welzijn (People), Milieu (Planet), Welvaart (Prosperity), Participatie en Middelen.



People: wordt voldoende budget aan welzijn besteed? Is er nog structurele armoede? Kan iedereen die dat wil, aan het werk? Hoe is het gesteld met de gezondheid van de inwoners in onze gemeente?

Planet: wapenen we onze gemeente voor de toekomst op het vlak van energieverbruik? Voorzien we voldoende groene ruimte? Zetten we in op een uitgebreid fietsnetwerk om autoverkeer en dus ook fijn stof in te dijken?

Prosperity: hoe waken we over de economische ruimte in onze gemeente? Welke meerwaarde creëren de Kontichse ondernemingen? Hoe is het gesteld met de infrastructuur? Hoe is het gesteld met de veiligheid in onze gemeente?

Participation: we willen meer zijn dan een slaapstad tussen de grote steden in. Daarom is het belangrijk dat burgers participeren in het sociale weefsel en elkaar leren kennen. Hoeveel burgerinitiatieven zijn er? Hoeveel speelruimte, vrije ruimte is er per 1.000 inwoners?

Middelen: beschikt het gemeentelijk apparaat over de juiste middelen en mensen om goed te werken? Naast het bewaken van inkomsten is het welzijn van de gemeentelijke medewerkers en vrijwilligers een noodzakelijke focus.

Dorpslijst Sander - Lokaal Programma 2018

Ondersteunende processen zijn:

- Personeel: ondanks het feit dat we momenteel veel werk weten te verzetten met een lager dan gemiddeld aantal ambtenaren, moeten we erover blijven waken dat het personeelskader volledig gevuld is, om zo de druk op de personeelsleden niet nog verder te vergroten. Verder moeten we ook investeren in ons personeel: voorzien we voldoende opleiding?
- Veiligheid: Het is de taak van elke werkgever te waken over de veiligheid van haar werknemers. Door het aantal arbeidsongevallen, verletdagen etc. op te volgen willen we die noodzakelijke veiligheidscultuur uitdragen.
- Budgetbewaking: opvolgen van het gemeentebudget.

Niet enkel het schepencollege, maar ook de gemeenteraad volgt de KPI's op.